



ENQUETE CNR INCIDENCE COVID

Baromètre activité et climat économique TRM

Résultats de février 2021

Publié le 29 mars 2021

Résumé

Le CNR réalise une enquête mensuelle sur l'impact de la crise de la covid dans le secteur du transport routier de marchandises (TRM) générales auprès de ses panels réguliers opérant en marchandises générales sur longue distance et régional au moyen d'ensembles articulés.

Sur février 2021, en évolution annuelle, qui est aussi l'évolution par rapport au dernier mois d'avant-crise (février 2020), le chiffre d'affaires transport se contracte de -3,8 %, tandis que l'effectif conducteur diminue de -1,3 %.

Attention toutefois à la lecture de ces indicateurs moyens, il faut rappeler qu'ils concernent généralement des situations assez dispersées.

Définitions

Cette enquête a été créée pour suivre l'activité et le climat économique durant la crise covid.

Dans son format actuel (simplifié à partir des données recueillies pour l'activité de novembre 2020), l'enquête interroge les transporteurs sur leurs indicateurs économiques suivants :

- Chiffre d'affaires transport (CAT)
- Effectif conducteurs présents pour l'exploitation du parc (Effectif)

Pour chaque indicateur, les entreprises communiquent les valeurs correspondant au mois enquêté M et aux mois antérieurs M-1, M-12.

Le CNR communique pour février 2021 les évolutions moyennes constatées par les entreprises répondant à l'enquête de février 2021, sur un mois et sur un an. A noter que février 2020 peut encore être pris en référence comme un mois d'avant crise.

L'échantillon des répondants pouvant être variable d'un mois sur l'autre, le CNR propose uniquement, dans cet exercice conjoncturel, des tendances issues de chaque enquête successive. En l'état, ces observations ne permettent pas de constituer des séries indiciaires suffisamment robustes.

Les résultats sont complétés par ceux d'autres sources extérieures au CNR.

Résultats

Q1- Chiffre d'affaires transport

Évolution mensuelle : février 2021 / janvier 2021

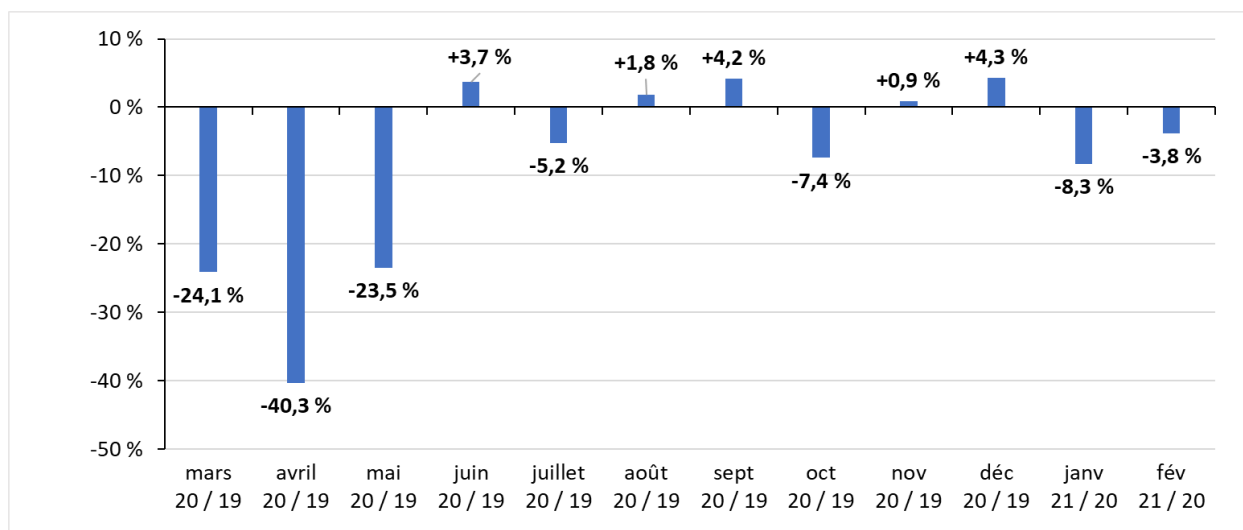
Moyenne	Intervalle de confiance à 95 %
+2,8 %	+0,2 % à +5,3 %

Évolution annuelle : février 2021 / février 2020

Moyenne	Intervalle de confiance à 95 %
-3,8 %	-7,1 % à -0,6 %

En moyenne pour février 2021, le chiffre d'affaires transport des entreprises répondantes est en retrait de -3,8 % sur un an.

Évolution annuelle des mois précédents



Q2- Effectif conducteurs présents pour l'exploitation du parc

Évolution mensuelle : février 2021 / janvier 2021

Moyenne	Intervalle de confiance à 95 %
+1,3 %	-0,6 % à +3,2 %

Attention, il convient de rester prudent car l'intervalle de confiance de la variation mensuelle encadre 0 %.

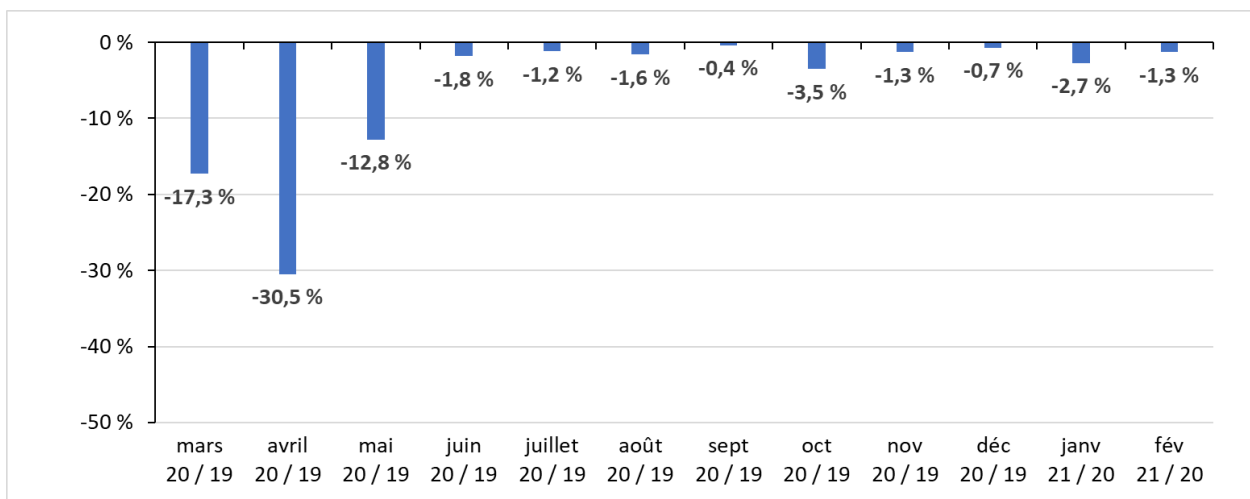
Évolution annuelle : février 2021 / février 2020

Moyenne	Intervalle de confiance à 95 %
-1,3 %	-3,8 % à +1,3 %

Attention, il convient de rester prudent car l'intervalle de confiance de la variation annuelle encadre 0 %.

A -1,3 %, l'effectif conducteur se contracte sur un an.

Évolution annuelle des mois précédents



Suivi de l'impact de la covid par la DARES

L'INSEE met à jour régulièrement sa mesure de l'impact économique de la crise. La dernière estimation est accompagnée d'une projection de l'effet attendu sur le 1^{er} trimestre de l'année 2021 :

Estimation puis prévisions des pertes d'activité économique en 2020 et janvier 2021 par branche

Ecart au quatrième trimestre 2019 en %

Branche	Poids	T1 2020	T2 2020	T3 2020	T4 2020	T1 2021	Contrib. T1 2021
Agriculture, sylviculture et pêche	2	-1,3	-1,9	-1,5	-1,1	0	0
Industrie	14	-5,7	-23,1	-6,7	-4,4	-3	0
Fabrication de denrées alimentaires, de boissons et de produits à base de tabac	2	-0,7	-9,7	-1,5	-3,5	-3	0
Cokéfaction et raffinage	0	-19,4	-17,7	-29,0	-20,3	-26	0
Fabrication d'équipements électriques, électroniques, informatiques ; fabrication de machines	1	-5,9	-24,1	-5,6	-3,0	1	0
Fabrication de matériels de transport	2	-13,8	-50,7	-20,8	-16,4	-17	0
Fabrication d'autres produits industriels	6	-5,7	-23,8	-5,6	-3,0	-1	0
Industries extractives, énergie, eau, gestion des déchets et dépollution	3	-4,2	-14,9	-5,0	-1,7	0	0
Construction	6	-14,0	-31,6	-5,8	-8,2	-6	0
Services principalement marchands	57	-5,5	-18,1	-4,5	-6,6	-6	-3
Commerce ; réparation d'automobiles et de motocycles	10	-7,8	-19,5	-2,9	-4,4	-2	0
Transports et entreposage	5	-8,6	-30,1	-11,6	-15,9	-16	-1
Hébergement et restauration	3	-13,8	-52,7	-13,2	-37,1	-42	-1
Information et communication	5	-2,4	-10,2	-4,1	-0,8	0	0
Activités financières et d'assurance	4	-3,3	-10,3	-1,6	-1,7	0	0
Activités immobilières	13	-1,0	-3,1	0,1	0,5	1	0
Activités scientifiques et techniques ; services administratifs et de soutien	14	-5,9	-20,0	-4,6	-4,9	-3	0
Autres activités de services	3	-10,8	-42,6	-15,2	-27,1	-24	-1
Services principalement non marchands	22	-4,1	-14,4	1,0	0,0	0	0
VA totale	100	-5,6	-18,4	-3,6	-4,9	-4	-4
Taxes et subventions	0	-7,8	-19,6	-2,9	-5,5	-4	
PIB	0	-5,9	-18,6	-3,5	-4,9	-4	

■ Prévisions

Lecture : au premier trimestre 2021, la perte d'activité dans la branche des transports et entreposage serait de 16 % par rapport au niveau d'avant-crise ; la contribution de cette branche à la perte totale serait de -1 point.

Source : Calculs Insee à partir de sources diverses

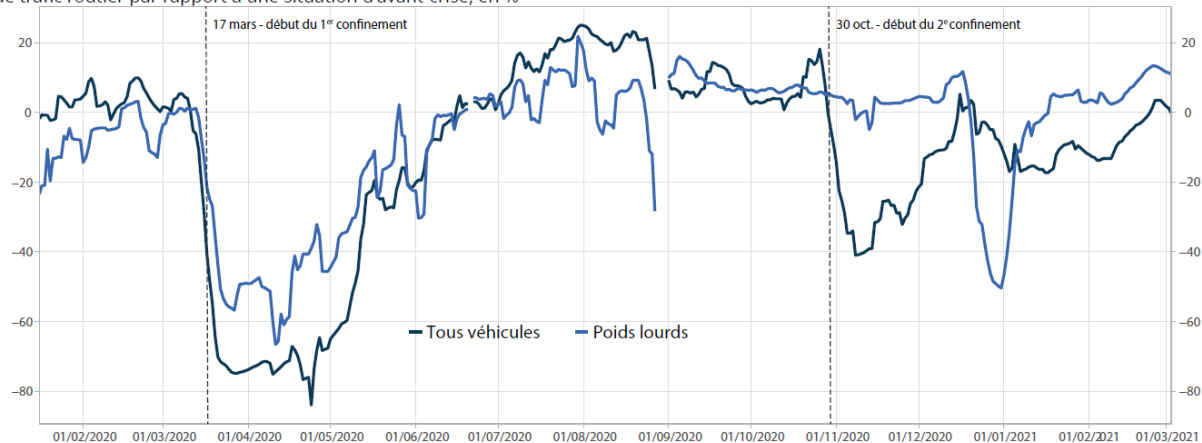
INSEE (2021), « Point de conjoncture », 11 mars 2021

Remarque : le secteur des « Transports et de l'entreposage » inclut les différents modes (air, route, etc.) ainsi que le transport de marchandises et de voyageurs.

Pour le suivi de l'activité économique en période de crise, l'INSEE utilise des « indicateurs à haute fréquence ». Un de ces indicateurs est le trafic routier mesuré par rapport à une situation d'avant-crise :

Trafic routier en France

perte de trafic routier par rapport à une situation d'avant-crise, en %



Lecture : le 8 novembre 2020, le trafic routier en France était de -2 % inférieur pour les poids lourds et de -41 % inférieur pour tous les véhicules, par rapport à un jour comparable d'avant-crise.

Note : l'indice est construit en comparant le trafic actuel à un trafic « avant-crise ». Afin que cette référence soit la plus « juste possible », celle-ci est calculée sur le débit moyen journalier du 13 janvier au 2 février 2020 pour éviter les effets liés aux vacances scolaires et au début du confinement. Pour plus de lisibilité, on a lissé la série avec une moyenne mobile sur 7 jours. Le dernier point est celui du 3 mars.

Source : Cerema, calculs Insee

INSEE (2021), « Point de conjoncture », 11 mars 2021

Note méthodologique

L'enquête est administrée par internet auprès des entreprises françaises de TRM pour compte d'autrui appartenant aux panels représentatifs CNR Longue distance ensembles articulés et Régional ensembles articulés.

Cette douzième vague d'enquête, portant sur l'activité de février 2021, a abouti à un taux de réponse de 17,9 %. Sur les 393 entreprises interrogées, 65 ont répondu à au moins une question

On constate qu'il n'y a pas d'incohérences. La dispersion est importante, mais elle reflète probablement la réalité d'un impact très variable selon l'activité des entreprises (longue distance ou régional). En revanche, on peut craindre l'existence de biais dans les résultats, imputables au fait que, dans les répondants, la proportion des entreprises classées par activité ou par taille d'effectif (0 à 19 salariés, 20 à 49 salariés, 50 salariés et plus) est parfois différente de la proportion de ces différentes catégories d'entreprises dans l'échantillon des 393 entreprises interrogées.

Le CNR a donc testé un « redressement » des résultats en calculant les valeurs qu'on aurait obtenues, si les 393 entreprises interrogées avaient effectivement répondu (avec l'hypothèse que les entreprises de même activité et de même taille d'effectif salarié auraient répondu de la même manière que les 66 « répondantes »).

Ces calculs montrent que les écarts entre les résultats constatés et les résultats « redressés » sont faibles ; autrement dit, s'il y a des biais, ils sont peu importants.

Indicateurs statistiques : nombres de réponses, moyennes et étendues

Évolution février 2021 / janvier 2021

Variable	Nombre d'observations	Moyenne	Étendue	
			Minimum	Maximum
Q1 CAT	61	+2,8 %	-13,3 %	+35,0 %
Q2 Effectif	62	+1,3 %	-16,1 %	+33,3 %

Évolution février 2021 / février 2020

Variable	Nombre d'observations	Moyenne	Étendue	
			Minimum	Maximum
Q1 CAT	57	-3,8 %	-32,0 %	+40,4 %
Q2 Effectif	52	-1,3 %	-23,3 %	+25,0 %