



ENQUETE CNR INCIDENCE COVID

# Baromètre activité et climat économique TRM

## Résultats de décembre 2020

Publié le 25 janvier 2021

### Résumé

Le CNR réalise une enquête mensuelle sur l'impact de la crise de la covid dans le secteur du transport routier de marchandises (TRM) générales auprès de ses panels réguliers opérant en marchandises générales sur longue distance et régional au moyen d'ensembles articulés.

En glissement annuel, le chiffre d'affaires transport connaît une croissance de +4,3 % en décembre 2020, cependant l'effectif conducteur se contracte légèrement à -0,7 %.

Attention toutefois à la lecture de ces indicateurs moyens, il faut rappeler qu'ils concernent généralement des situations assez dispersées.

### Définitions

---

Cette enquête a été créée pour suivre l'activité et le climat économique et l'impact de la crise covid.

Dans son format actuel (simplifié à partir des données recueillies pour l'activité de novembre 2020), l'enquête interroge les transporteurs sur leurs indicateurs économiques suivants :

- Chiffre d'affaires transport (CAT)
- Effectif conducteurs présents pour l'exploitation du parc (Effectif)

Pour chaque indicateur, les entreprises communiquent 3 valeurs correspondant au mois enquêté M et aux deux mois antérieurs M-1 et M-12 (par exemple, pour l'enquête de décembre 2020 : données sur décembre 2020, novembre 2020 et décembre 2019).

Le CNR communique pour chaque indicateur les évolutions moyennes constatées depuis un mois et douze mois. Les dispersions observées sont illustrées par les intervalles de confiance à 95 %.

Les résultats sont complétés par ceux d'autres sources extérieures au CNR.

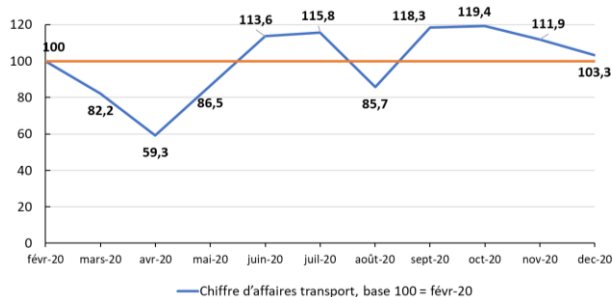
## Résultats

### Q1- Chiffre d'affaires transport

Mi-décembre 2020, la France bascule du 2<sup>nd</sup> confinement<sup>1</sup> au couvre-feu de 20h00 à 6h00. Dans ce contexte contraint, en glissement annuel pour le mois de décembre, le chiffre d'affaires transport des entreprises augmente de 4,3 %.

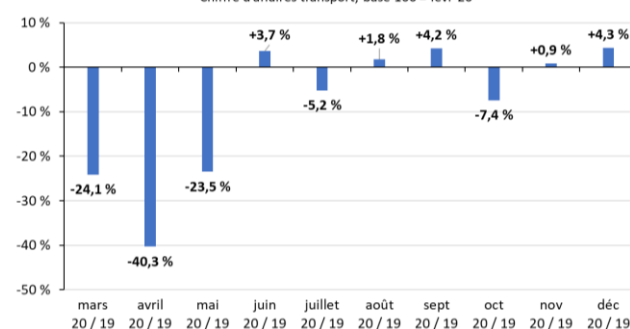
Evolution par rapport à février 2020

Evolution sur 1 mois : déc. 2020 / nov. 2020	
Moyenne	Intervalle de confiance à 95 %
-7,7 %	-10,7 % à -4,8 %



Evolution annuelle : mois M / mois M-12

Evolution sur 12 mois : déc. 2020 / déc. 2019	
Moyenne	Intervalle de confiance à 95 %
+4,3 %	+1,2 % à +7,3 %

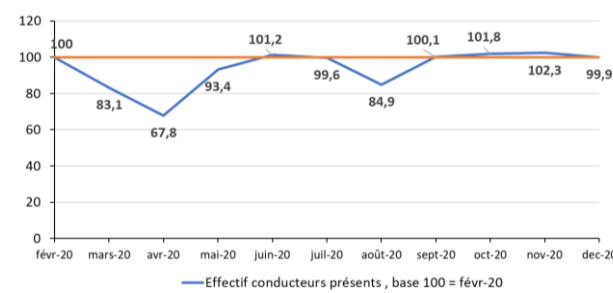


### Q2- Effectif conducteurs présents pour l'exploitation du parc

L'effectif conducteurs présents se contracte légèrement de -0,7 % par rapport à décembre 2019.

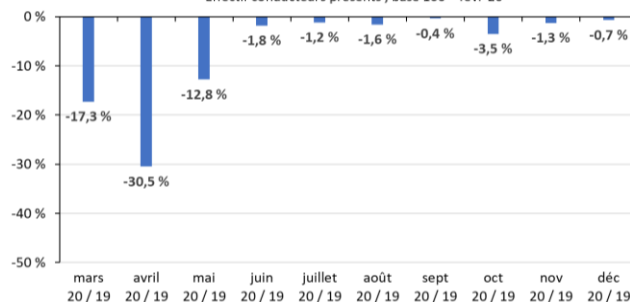
Evolution par rapport à février 2020

Evolution sur 1 mois : déc. 2020 / nov. 2020	
Moyenne	Intervalle de confiance à 95 %
-2,4 %	-4,3 % à -0,6 %



Evolution annuelle : mois M / mois M-12

Evolution sur 12 mois : déc. 2020 / déc. 2019	
Moyenne	Intervalle de confiance à 95 %
-0,7 %	-2,9 % à +1,5 %



Attention, il convient de rester prudent car l'intervalle de confiance de la variation annuelle encadre 0 %.

<sup>1</sup> En vigueur depuis le 29 octobre 2020 à minuit.

## Suivi de l'impact de la covid par la DARES

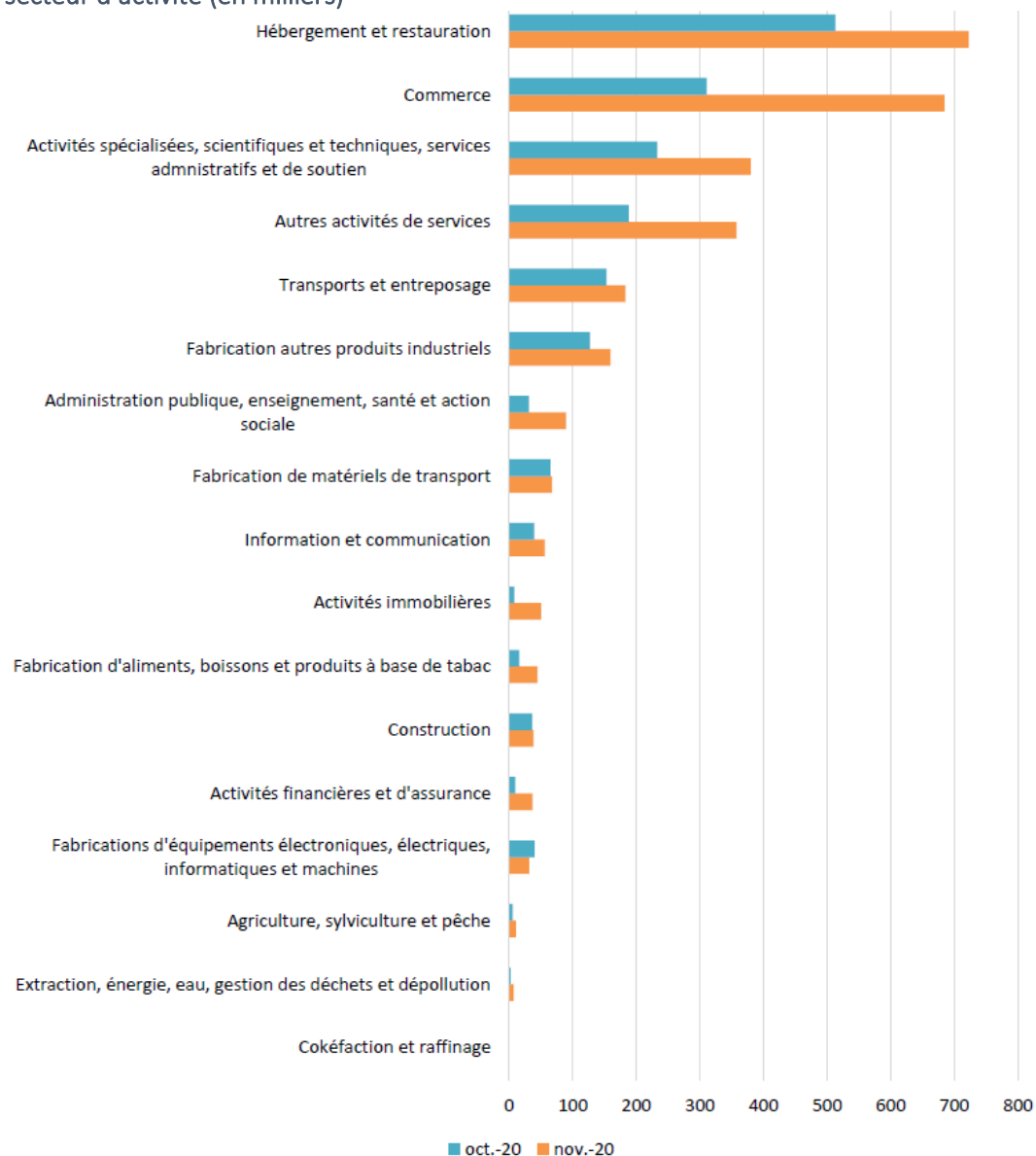
La DARES (Service statistique du ministère de l'emploi), publie un « Tableau de bord, situation sur le marché du travail durant la crise sanitaire » toutes les 2 semaines et une enquête mensuelle qui donne aussi un impact sectoriel. Les derniers résultats publiés portent sur la situation en novembre 2020.

### Principaux indicateurs sur le suivi de l'activité partielle

Estimations au 21 décembre	mars-20	avr-20	mai-20	juin-20	juil-20	août-20	sept-20	oct-20	nov-20
Nombre de salariés effectivement placés en activité partielle (millions)	6,9	8,4	7,0	3,6	2,0	1,2	1,3	1,8	2,9
Nombre d'EQTP effectivement placés en activité partielle (millions)	2,1	5,4	2,8	1,4	0,8	0,5	0,5	0,5	1,5
Nombre d'heures (millions)	322	816	429	219	124	68	79	84	233
Montant d'indemnisation (Md€)	3,3	8,6	4,6	2,3	1,4	0,8	0,9	0,9	2,3

DARES : Situation sur le marché du travail durant la crise sanitaire, au 19 janvier 2021

### Estimation des nombres de salariés effectivement en activité partielle en août et septembre 2020, par secteur d'activité (en milliers)



Note de lecture : le nombre de salariés effectivement placés en activité partielle est estimé à 311 000 dans le secteur du commerce au mois d'octobre 2020 et à 685 000 en novembre.

Sources : demandes d'indemnisations SI APART, enquête Acemo-Covid-19 ; estimation Dares.  
Champ : France.

DARES : Situation sur le marché du travail durant la crise sanitaire, au 19 janvier 2021

## Note méthodologique

---

L'enquête est administrée par internet auprès des entreprises françaises de TRM pour compte d'autrui appartenant aux panels représentatifs CNR Longue distance ensembles articulés et Régional ensembles articulés.

Cette dixième vague d'enquête, portant sur l'activité de décembre 2020, a abouti à un taux de réponse de 20,1 %, ce taux est en amélioration. Sur les 393 entreprises interrogées, 79 ont répondu à au moins une des deux questions.

On constate qu'il n'y a pas d'incohérences. La dispersion est importante, mais elle reflète probablement la réalité d'un impact très variable selon l'activité des entreprises (longue distance ou régional). En revanche, on peut craindre l'existence de biais dans les résultats, imputables au fait que, dans les répondants, la proportion des entreprises classées par activité ou par taille d'effectif (0 à 19 salariés, 20 à 49 salariés, 50 salariés et plus) est parfois différente de la proportion de ces différentes catégories d'entreprises dans l'échantillon des 393 entreprises interrogées.

Le CNR a donc testé un « redressement » des résultats en calculant les valeurs qu'on aurait obtenues, si les 393 entreprises interrogées avaient effectivement répondu (avec l'hypothèse que les entreprises de même activité et de même taille d'effectif salarié auraient répondu de la même manière que les 79 « répondantes »).

Ces calculs montrent que les écarts entre les résultats constatés et les résultats « redressés » sont faibles ; autrement dit, s'il y a des biais, ils sont peu importants.

### Indicateurs statistiques : nombres de réponses, moyennes et étendues

#### Évolution décembre 2020 / novembre 2020

Variable	Nombre d'observations	Moyenne	Étendue	
			Minimum	Maximum
Q1 CAT	76	-7,7 %	-34,9 %	+29,3 %
Q2 Effectif	76	-2,4 %	-27,2 %	+24,4 %

#### Évolution décembre 2020 / décembre 2019

Variable	Nombre d'observations	Moyenne	Étendue	
			Minimum	Maximum
Q1 CAT	71	+4,3 %	-43,5 %	+31,9 %
Q2 Effectif	71	-0,7 %	-28,6 %	+25,0 %